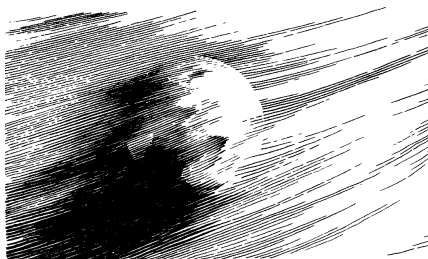


Lahataala nofokonaandoo alamu bhalano

1:1-31

1 ¹Bhaa-bhaano Lahataala nofokonaandoomo o
lani bhe dhunia. ²O dhunia miinaho nakobhatea,
miinaho dua nakoihia. O doloma mposo nokaolumi
undalo maka Rohino Lahataala nehoru-horo te
wawono oe.

³Nokowambamo Lahataala ambano,
"Mentaleamo!" Kansuru nentalea. ⁴Lahataala nowora
kamentalea maitu netaa, dadihanomo nopogaatiane
kamentalea bhe karorondo. ⁵O kamentalea nokonae
ghole-gholeo, o karorondo nokonae korondoha.
Padamo nororondo, padamo nomentae, aitumo gholeo
bhaa-bhaano.



⁶Nokowambamo tora Lahataala ambano,
"Membali kantee megholotano, so pogaatighoono oe
we panda bhe oe te wawo." ⁷Dadihanomo Lahataala
nofokonaandoo kantee megholotano, nopogaatianemo
oe we panda bhe oe te wawo. Nokadhadhiamo peda

amaitu. ⁸O kantee megholotano maitu nokonaemo lani. Padamo nororondo, padamo nomentae, aitumo gholeo karaa gholeohano.

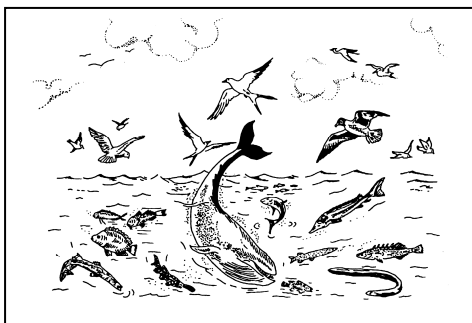
⁹Lahataala nokowambamo tora ambano, "O oe we pandano lani dapofoghonu sentobu notiworaghoo mokeleno." Nokadhadhiammo peda amaitu. ¹⁰Mokeleno maitu nokonae wite, oe tifoghonuno nokonae tehi. Lahataala noworae maitu netaa.

¹¹Nokowambamo tora Lahataala ambano, "O wite natumumbughie sabhara hula tumumbuno, aituhaemo karuku bhe kantisa koghonuno, bhe pughuno sau kobhakeno koghonuhino we lalo, napohala-halati hulano." Nokadhadhiammo peda amaitu. ¹²O wite notumbughie sabhara hula tumumbuno, aituhaemo sabhara karuku bhe kantisa koghonuno, bhe sabhara pughuno sau kobhakeno koghonuhino we lalo. Lahataala noworae maitu netaa. ¹³Padamo nororondo, padamo nomentae, aitumo gholeo katolu gholeohano.



¹⁴Nokowambamo tora Lahataala ambano, "Membalimo so mentaleahino te lani, so pogaa-tighoono ghole-gholeo bhe korondoha. Mentaleahino

te lani maitu so metandaino wakutuu, so metandaino dua gholeo bhalahino bhe taghu. ¹⁵ Mentaleahino te lani maitu so dua mekantaleahino kosedhuniahae." Nokadhadhiamo peda amaitu. ¹⁶ Dadi Lahataala nofokonaandoo raa ghonu kantalea bhalano: mobhalahano (o gholeo) so mekuasaino ghole-gholeo, morubuhano (o wula) so mekuasaino korondoha. Nofokonaandoohi dua o kolipopo. ¹⁷ Kantaleahi maitu noteie te lani so mekantaleahino kosedhuniahae, ¹⁸ so mekuasaino ghole-gholeo bhe korondoha, bhe dua mbali pogaatighoono kamentalea bhe karorondo. Lahataala noworae maitu netaa. ¹⁹ Padamo nororondo, padamo nomentae, aitumo gholeo kafato gholeohano. ²⁰ Nokowambamo tora Lahataala ambano, "Membali sabhara hulano kadadi pontabheko-bhekono welo oe, bhe sabhara hulano manu-manu humorono te lani." ²¹ Dadi Lahataala nofokonaandoo sabhara kadadi bhalahino welo tehi, bhe sabhara kadadi sigahano pontabheko-bhekono welo oe, bhe sabhara hulano manu-manu kopanino, nopohala-hala hulano. Lahataala nowora maitu netaa.



²² Pasino nobarakatidamo bhe nokowamba, "Koana-anaamu, fodhulu-dhulu kabhariimu, fofonoghoomu oeno tehi. Pedamo dua o manu-manu, nadhumulu-dhulu dua kabharindo we dhunia!" ²³ Padamo nororondo, padamo nomentae, aitumo gholeo kalima gholeohano.

²⁴ Nokowambamo tora Lahataala ambano, "Namaighoo ne wite nalumimba sabhara hulano kadadi, aituhaemo kadadi moneano, kadadi sumolano bhe kadadi mogilano, napohala-hala hulano." Nokadhadhiamu peda amaitu. ²⁵ Dadi Lahataala nofokonaandoo sabhara hulano kadadi mogila, sabhara hulano kadadi moneano bhe sabhara hulano kadadi sumolano ne wite. Lahataala noworae maitu netaa.

²⁶ Nokowambamo tora Lahataala ambano, "Naetaa daefokonaandoo manusia, nameda gamba-rano bhe hulano wutontoomu. Andoamo so mekuasaino sabhara kenta we tehi, sabhara manu-manu te lani, kadadi moneano, kosedhuniahae, bhe sabhara kadadi sumolano ne wite." ²⁷ Dadi Lahataala nofokonaandoo manusia peda gambarano wutono, peda hulano wutono nofokonaandoo; norabue mbali moghane bhe robhine. ²⁸ Pasino nobarakatidamo bhe nokowamba ne andoa ambano, "Koana-anaamu, koawa-awaamu, fodhulu-dhulu kabhariimu. Fofonoghoomu dhunia ini bhe kuasaieemu. Ihintuumu dua so mekuasaino sabhara kenta we tehi, sabhara manu-manu te lani bhe sabhara kadadi sumolano ne wite."

²⁹ Nokowambamo tora Lahataala ambano, "Ghondoomu! Aitu amaangkoomu sabhara kantisa koghonuno ne kosedhuniahae, pedamo dua sabhara sau kobhakeno koghonuhino we lalo, mbali so nefumaaamu. ³⁰ Tamaka bhari-bharihae kadadi te dhunia, bhari-bharihae manu-manu te lani bhe bhari-bharihae kadadi sumolano ne wite, tangkanomo kosibhari-bharihae koinawano, amaanda sabhara karuku mbali so nefumaando." Nokadhadhiamu tora peda amaitu. ³¹ Lahataala nowora kosibhari-bharihae nerabuno maitu netaa sepaliha. Padamo nororondo, padamo nomentae, aitumo gholeo nomo gholeohano.

2 ¹ Pedamo anagha notoka lani bhe dhunia, bhe bhari-bharihae ihino. ² Ne gholeo kafitu gholeohano Lahataala notokaemo karadhaa nerabuno maitu, maka notieremo nokaradhaa ne gholeo anagha.^a ³ Lahataala nobaratie gholeo kafitu gholeohano maitu bhe norabue mbali gholeo mongkilo, rampano ne gholeomo anagha notieremo karadhaano nefokonaandoo kosealamuhae ini.

Manusia welo kaendeano Eden

2:4-25

⁴ Pedamo aini tula-tulano kanaandoohano lani bhe dhunia. Wakutuuno OMPU Lahataala nofokonaandoo dhunia bhe lani, ⁵ miinaho bhe karuku te dhunia ini, miinaho dua bhe kantisa tumumbuno, rampano OMPU Lahataala miinaho naefosampu ghuse te dhunia ini.

^a 'Notieremo', nembali dua domaanaghie 'nofewule'.

Miinaho dua bhe manusia so mekaradhaano wite. ⁶Tamaka sadhia nofoni o oe nomaighoo welo wite nofekameme wawono wite. ⁷Ne naghamo OMPU Lahataala neala wite maka norabue mbali seemie manusia, pasino nobusoane nafasi welo neeno. Pedamo anagha o manusia nembali mie dumadino.

⁸Pada anagha OMPU Lahataala nerabumo seragha kaendea te witenno Eden, totono matagholeo; ne itumo nofolate manusia nerabuno maitu. ⁹Pasino OMPU Lahataala nofotumbumo sabhara hulano sau maighoo welo wite, mokesahino worahano bhe mombakahano dofumaae bhakeno. Ne wuntano kaendea maitu notumbu pughuno sau meowano dadi, bhe pughuno sau meowano manusia dopande-haaneghoo metaano bhe modaino.

¹⁰Naandoo dua seronda laa maighoono te Eden mekamemeno kaendea nagha. Nomaighoo ne itu laa anagha nofefatokaraghamo. ¹¹Karagha bhaa-bhaano neano laano Pison, oeno nosolo noliliki kosewitehae we Hawila; wite anagha naandoo bhe bulawano. ¹²Bulawano wite anagha netaa. Ne watu naandoo dua bhindari mowondu bhe naandoo dua kontu muntia. ¹³Karaghano katuluno neano laano Gihon, oeno nosolo noliliki kosewitehae we Kus. ¹⁴Karaghano laa katolu karaghahano neano laano Tigris, oeno nosolo totono matagholeono witenno Asur. Karaghano laa kafato karaghahano neano laano Efrat.

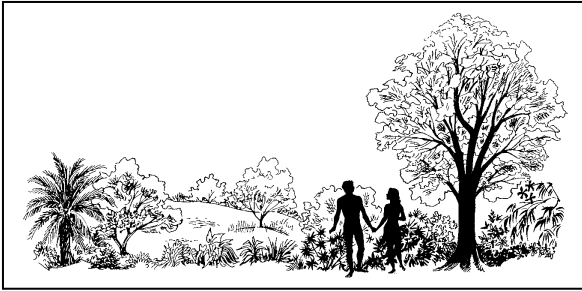
¹⁵Dadi OMPU Lahataala nofolatemo manusia welo kaendeano Eden so kumaradhaae bhe so ghumondo-faane. ¹⁶Pasino OMPU Lahataala notudumo manusia

maitu ambano, "Kosibhari-bharihae bhakeno sau welo kaendea ini nembali omomaae. ¹⁷ Ampamo kaawu pughuno sau meowano manusia dopandehaane ghoo metaano bhe modaino, pa naembalia omomaae bhakeno. Rampano ne gholeo kafumaahamu nagma, gholeo dua aitu so kamatehamu."

¹⁸ Nokowambamo OMPU Lahataala, "Ingka miina naetaa o manusia ini nomoisa kaawu. Aerabu so bhaino, posarasihano bhe wutono so tumulumie."

¹⁹ Pasino OMPU Lahataala nealamo wite maka nerabu sabhara hulano kadadi melateno ne wite bhe sabhara manu-manu te lani. Kosibhari-bharihae maitu noowada ne manusia, patudhuno namoraghoo nameda hae neahino so newaaghoono manusia ne kadadihi nagma. Neahino kadadi nekokonano manusia nagma, pedamo anagma so neando. ²⁰ Dadi manusia nagma nokona-konaemo neahino bhari-bharihae kadadi moneano bhe kadadi mogila melateno ne wite, bhe manu-manu te lani. Tamaka so wutono miina naeghawa bhaino posarasihano so tumulumie.

²¹ Pasino OMPU Lahataala nofolodo matemo manusia nagma. Tangasano nolodo, OMPU Lahataala noalimo bukuno kara-karano senau. Kaelatehano buku nealino nagma nodapoane dhagi. ²² Kara-kara senau nealino maighoo ne manusia nagma, norabuemo OMPU Lahataala mbali seemie robhine. Pasino noowaemo ne manusia nagma.



²³ Nobisaramo manusia ambano,

"Ainihaemo! O buku maighoono ne bukuku,
o dhagi maighoono ne dhagiku.

Anoa ini dakumonaemo robhine
rampano nomaighoo ne moghane." ^b

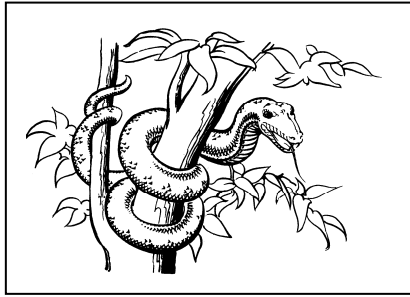
²⁴ Kanaandoohanomo seemie moghane narumunsa
inano bhe amano maka daseise bhe robhineno, sampe
koruduahando daembali naseise mbadhando. ²⁵ O
manusia bhe robhineno delembe-lembe koruduahando,
tamaka miina daepandehao kaambano.

Pakatandano manusia dokodhosa

3:1-24

3 ¹ Ne gholotano sabhara kadadi mogila nerabuno
OMPU Lahataala, o ghule fofoliuno kamakidano
fekiri.

^b Welo wamba Ibrani, o robhine dokonae 'isha', o moghane 'ish'.



Nobisaramo ghule anagha ne robhine ambano, "Nokotughu daano garaa nogheleangkoomu Lahataala omomaamu bhari-bharihae bhakehino sau welo kaendea ini?"

²Nobhalomo robhine maitu ne ghule ambano, "Miina. Bhari-bharihae bhakeno sau welo kaendea ini nembali taomaae. ³Ampamo kaawu sau sepughu ne wunta-wuntano kaendea ini, miina naembali taomaa bhakeno; rampano padamo nokowamba Lahataala ambano, 'Ko fumaaemua bhakeno sau amaitu, koe dua kadampaeemua, bhahi taomateemu!'"

⁴Nobisaramo tora ghule amaitu ne robhine, "Paise! Sakotughuno pae omateemua! ⁵Tamaka Lahataala nopandehaane ane omomaaamu bhakeno sau amaitu, matano laloomu natilengka, maka omembaliimu nameda wutono Lahataala, omandehaaneemu metaano bhe modaino."

⁶Robhine anagha noghondomo bhakeno sau maitu so kambakano ane daomaae, nokoadho dua worahano, pakade notihelaane lalono rampano so kapandeha. Dadihanomo neutamo bhakeno sau anagha maka nofumaa. Nowaaghoomo dua moghaneno poowano

bhe anoa. Anoa nofumaamo dua. ⁷ Garaa tanosikamentaleahamo matano lalondo, kansuru dopandehao lalondo ingka delembe-lembe. Dadi dekinimo roono sau ara mbali katembindo.

⁸ Nofiu kaawu kawea sanimagholeo maitu, dofetingkemo findano kala-kalano OMPU Lahataala welo kaendea, kansuru o manusia bhe robhineno maitu dekakope ne gholotano laahino sau. ⁹ Tamaka OMPU Lahataala notolamo manusia anagha ambano, "Ne hamaiko itu?" ¹⁰ Nobhalomo manusia ambano, "Afetingke findano kala-kalamu welo kaendea ini, aotehimo rampano aelembe-lembe. Kaekakopehakumo." ¹¹ Nokowambamo OMPU Lahataala ambano, "Noforatoko lahae garaa omelembe-lembe? Padamo ofumaa bhakeno sau negheleghooku maitu bhahi?" ¹² Ambano manusia, "Ingka o robhine kaowamu so bhaiku maitu, anoamo itu maa kanau bhakeno sau maitu, sampe afumaa."

¹³ Pada aitu nokowambamo OMPU Lahataala ne robhine maitu ambano, "Pada omerabu hae garaa?" Nobhalomo robhine ambano, "Ingka nobhore-bhorehi kanau o ghule, sampe afumaa."

¹⁴ OMPU Lahataala nokowambamo ne ghule ambano, "Rampano dhorohano diumu itu abhatatalahiango ne gholotano sabhara kadadi moneano bhe kadadi mogila. Natumanda aitu osumulaghoos kulino randamu ne wite, bhe omomaa harabu kosekawantahae dadimu. ¹⁵ Aerabu kapowangi ihintu bhe robhine aini, opowangiimu kansuru, sampuhamu bhe sampuhano sadhia

dapoewangi. Sampuhano robhine aini namohansuru fotumu; ihintu osumia korontunono."

¹⁶Nokowambamo ne robhine ambano, "Amekabhari-bhari kakadee-deemu wakutuu nalumente anamu, okolelea sepaliha omolente kaana-anamu. Mahingga nameda anagha kapindalomu ne moghanemu daa-daae, tamaka nakumuasaiko anoa."

¹⁷Pada anagha nokowambamo ne Adam^c ambano, "Rampano oangkafi pogauno robhinemu, sampe ofumaa bhakeno sau negheleghooku maitu, abhatatalahiemo wite aini dhorohano hintu. Kosekawantahae dadimu onumarakaa bhe omowuleane omeghawa ghoti nefumaamu maighoo ne wite. ¹⁸Wite aini natumumbughie sau kokiri bhe karuku kokiri so hintu, tamaka sabhara tumumbuno ne wite somo nefumaamu. ¹⁹Natumuruane ghanthimu omeghondohi so nefumaamu, sampe osumuli tora ne wite, rampano nomaighoomo ne itu doalako. Ihintu o wite, maka osumuli tora membali wite."

²⁰Adam nokona neano robhineno Hawa,^d rampahano inandomo kosibhari-bharihando manusia dumadino. ²¹OMPU Lahataala nerabu pakea maighoo ne kulino kadadi so Adam bhe robhineno, pasino nofopakeandaemo.

²²Pada anagha nokowambamo OMPU Lahataala ambano, "Ingka manusia ini nembalimo peda intaidiimu, nopandehaanemo metaano bhe modaino.

^c Welo wamba Ibrani wamba 'manusia' nopototo bhe 'Adam'.

^d Welo wamba Ibrani, neano Hawa nomahomo nopototo bhe wamba 'dadi'.

Dadi pae naembalia manusia naeuta bhakeno sau meowano dadi so naomae, koana nodadi surue dhamani." ²³Dadihanomo o manusia nogiratiemo OMPU Lahataala narumunsa kaendeano Eden, nakumaradhaaghoo wite, kamaighoohanomo dua. ²⁴Pada kaawu nogiratida, OMPU Lahataala nefolatemo malaekatihi kopanino te matagholeono kaendeano Eden nagma, bhe semata kampue molimbano rendeno ifi newawe-wawe kansuru. Pedamo anagma dedhagani kaangkaha kaghuluha te pughuno sau meowano dadi nagma.



Kain bhe Habel

4:1-16

4 ¹Pada anagma Adam nolodoghimo Hawa robhineno. Pasino Hawa nokoniowo-owamo maka nokoanaghoo seemie moghane. Ambano, "Rampano katulumino OMPU aeghawamo seemie anahi moghane." Hawa nokona neano anahi anagma

Kain.^e ² Pasino Hawa nokoanaghoomo tora katuluno, neano Habel. Habel karadhaano nedhagani gulumano dhumba bhe membe; Kain nembali megaluno. ³ Norato kaawu wakutuuno, Kain nealamo sedawu perapino galuno maka nofoampe ne OMPU. ⁴ Habel neowamo dua titiisano anahino dhumba bhe membena, nosumbeleda maka tabhano noalae mbali kafoampeno ne OMPU. Habel bhe kafoampeno maitu nofekabaru lalono OMPU, ⁵ tamaka kafoampeno Kain miina naoheruanea. Dadihanomo Kain nopanamo lalono bhe tanokosono-sonomo hulano. ⁶ Nokowambamo OMPU ne Kain ambano, "Noafa nopanaghoo lalomu bhe nokosono-sonoghoomo hulamu?" ⁷ Ane omerabu metaahano, ingka naetaa dua worahano hulamu. Tamaka ane pae naetaa diu nerabumu, o dhosa nokama-kamatako ne fointono lalomu [peda adhono kadadi fofumaano]. Gauno natumaloko, tamaka ihintu tabeano okumuasaie."

⁸ Nobisaramo Kain ne Habel ambano, "Maimo dokalaghoo we kamonggela." Dorato kaawu ne nagma, Kain tanosikaeremihamo Habel bhe nopongkoe. ⁹ Nokowambamo OMPU ne Kain ambano, "Ne hamai Habel, aimu itu?" Nobhalomo Kain ambano, "Miina amandehaanea. Inodimo ini garaa so dhumaganino aiku?" ¹⁰ Nokowambamo tora OMPU ambano, "O hae garaa nerabumu itu? Reano aimu tihobhano ne wite nopodea nesalo katondala ne Inodi [so abholosianeghoo]. ¹¹ Aitu abhatatala-hiangko,

^e Welo wamba Ibrani, maanano nea Kain 'deghawa'.

otighoromo maighoo ne wite aini. Ingka wite aini momangano tumarimano reano aimu nepongkomu itu. ¹²Ane omegalu, o wite paemo namaangko perapi metaa. Natumandamo aitu ihintu omembali mie so lumilino, salili-lili te dhunia ini."

¹³Nobhalomo Kain ne OMPU ambano, "Nobhiemo siaghe wowohoku itu, pae amondoiea. ¹⁴Gholeitu oghoro kanaumo maighoo ne wite aini, apokodohopimo bhe hintu. Aembalimo mie so lumilino te dhunia ini. Laha-lahae so moghawa kanau, ingka so mongko kanaumo."

¹⁵Nokowambamo OMPU ambano, "Paise! Laha-lahae so mongkoko abholosiangkoef nafitu paku kabhieno diuno!" Pada aitu OMPU neteimo tanda ne Kain, koana dopongkoe laha-lahae so moghawaane. ¹⁶Pasino Kain nokalamo maighoo ne wiseno OMPU, maka nelate te witenno Nod, matagholeono Eden.

Sampuhano Kain

4:17-26

¹⁷Kain nolodoghi robhineno sampe nokoniowo-owa. Pasino nokoanaghoomo seemie moghane, neano Henoh. Pada anagha Kain nefowanumo seghonu kota; neano kota anagha nokonae Henoh, noangkafi neano anano. ¹⁸Henoh nokoanaghoomo Irad, Irad nokoanaghoomo Mehuyael, Mehuyael nokoanaghoomo Metusael, pasino Metusael nokoanaghoomo Lameh. ¹⁹Lameh neala robhine dorudua, seemie neano Ada, seemieno neano Zila. ²⁰Ada nokoanaghoomo Yabal.

Yabalmo ini bhe sampuhano mie bhaa-bhaano melateno welo tenda bhe mefembulahino kadadi.^f

²¹ Aino Yabal neano Yubal. Yubalmo ini bhe sampuhano mie bhaa-bhaano mandeno mebhesino kusapi bhe mepuntono suli. ²² Zila nokoanaghoomo dua seemie moghane, neano Tubal-Kain. Tubal-Kainmo ini bhe sampuhano mie bhaa-bhaano membalino pande detiti tambaga bhe pande ghuti. Aino Tubal-Kain seemie robhine, neano Naama. ²³ Nobisaramo Lamah ne robhineno ruduano ambano,

"Ada bhe Zila, fetingke kanauumu!

Ihintuumu robhinehiku, tandaieemu pogauku!

Padamo aepongko seemie moghane rampano nobhelai kanau.

Aeala dua inawano seemie ana moghane rampano nowangku kanau.

²⁴ Ane Kain damongkoe, dabholosiane nafitu paku kabhieno.

Tamaka ane damongko kanau, dabholosi kanau nafitu fulu fitu paku kabhieno."

²⁵ Adam nolodoghimo tora robhineno. Pasino Hawa nokoanaghoomo tora seemie moghane. Neano nokonae Set. Ambano, "Lahataala nowaa kanau tora seemie anahi moghane mbali kalolino Habel nepongkono Kain."^g ²⁶ Set maitu nokoanaghoomo dua

^f Dhamani anagha o tenda maitu dorabue maighoo ne kulino kadadi.

^g Welo wamba Ibrani, nea Set nomahomo nopototo bhe wamba 'padamo nofowaaghoo'.

seemie moghane, nokonae Enos. Notandamo ne nagha o mie dosambili neano OMPU welo sambaheando.

Sampuhano Adam

5:1-32

5 ¹ Pedamo aini tula-tulano sampuhano Adam. Wakutuuno Lahataala nofokonaandoo manusia, norabuda peda hulano wutono, ² nofokonaandooda o moghane bhe robhine. Nobarakatidamo maka nokona neando manusia.^h

³ Wakutuuno Adam nokoomurughoomo moghono tolu fulu taghu, nokoanaghoomo seemie moghane pasae gambarano bhe hulano wutono, maka neano nokonae Set. ⁴ Pada nokoanaghoo Set, Adam naandoo tora nodadi alu moghono taghu bhe nokoanaghoo moghanehi bhe robhinehi. ⁵ Dadihanomo Adam siua moghono tolu fulu taghu omuruno maka nomate.

⁶ Wakutuuno Set nokoomurughoo moghono lima taghu, nokoanaghoomo Enos. ⁷ Pada nokoanaghoo Enos, Set naandoo tora nodadi alu moghono fitu taghu bhe nokoanaghoo moghanehi bhe robhinehi. ⁸ Dadihanomo Set siua moghono ompulu raa taghu omuruno maka nomate.

⁹ Wakutuuno Enos nokoomurughoo siua fulu taghu, nokoanaghoomo Kenan. ¹⁰ Pada nokoanaghoo Kenan, Enos naandoo tora nodadi alu moghono ompulu lima taghu bhe nokoanaghoo moghanehi bhe

^h Welo wamba Ibrani o manusia dokonae 'adam'.

robhinehi. ¹¹ Dadihanomo Enos siua moghono lima taghu omuruno maka nomate.

¹² Wakutuuno Kenan nokoomurugho fitu fulu taghu, nokoanaghoomo Mahalalel. ¹³ Pada nokoanaghoo Mahalalel, Kenan naandoo tora nodadi alu moghono fato fulu taghu bhe nokoanaghoo moghanehi bhe robhinehi. ¹⁴ Dadihanomo Kenan siua moghono ompulu taghu omuruno maka nomate.

¹⁵ Wakutuuno Mahalalel nokoomurugho nomo fulu lima taghu, nokoanaghoomo Yared. ¹⁶ Pada nokoanaghoo Yared, Mahalalel naandoo tora nodadi alu moghono tolu fulu taghu bhe nokoanaghoo moghanehi bhe robhinehi. ¹⁷ Dadihanomo Mahalalel alu moghono siua fulu lima taghu omuruno maka nomate.

¹⁸ Wakutuuno Yared nokoomurugho moghono nomo fulu raa taghu, nokoanaghoomo Henoh. ¹⁹ Pada nokoanaghoo Henoh, Yared naandoo tora nodadi alu moghono taghu bhe nokoanaghoo moghanehi bhe robhinehi. ²⁰ Dadihanomo Yared siua moghono nomo fulu raa taghu omuruno maka nomate.

²¹ Wakutuuno Henoh nokoomurugho nomo fulu lima taghu, nokoanaghoomo Metusalah. ²² Pada nokoanaghoo Metusalah, Henoh naandoo tora nodadi tolu moghono taghu nopobhai bhe Lahataala, bhe nokoanaghoo moghanehi bhe robhinehi. ²³ Dadihanomo Henoh tolu moghono nomo fulu lima taghu omuruno. ²⁴ Pada kaawu nodadi nopobhai bhe Lahataala, tanosikailahamo, rampano padamo nosangkee Lahataala.

²⁵ Wakutuuno Metusalah nokoomurughoo moghono alu fulu fitu taghu, nokoanaghoomo Lameh.

²⁶ Pada nokoanaghoo Lameh, Metusalah naandoo tora nodadi fitu moghono alu fulu raa taghu bhe nokoanaghoo moghanehi bhe robhinehi.

²⁷ Dadihanomo Metusalah siaa moghono nomo fulu siaa taghu omuruno maka nomate.

²⁸ Wakutuuno Lameh nokoomurughoo moghono alu fulu raa taghu, nokoanaghoomo seemie moghane.

²⁹ Anahi anagha nokonae Nuh, ambano, "Anahi aini nafolawesi lalontoomu welo karadhaa mobhie ne wite nebhatatalahighoono OMPU."ⁱ

³⁰ Pada noko-anaghoo Nuh, Lameh naandoo tora nodadi lima moghono siaa fulu lima taghu bhe nokoanaghoo moghanehi bhe robhinehi. ³¹ Dadihanomo Lameh fitu moghono fitu fulu fitu taghu omuruno maka nomate.

³² Wakutuuno Nuh nokoomurughoo lima moghono taghu, nokoanaghoomo moghane dototolu, neahindo Sem, Ham bhe Yafet.

Kadaino podiuno manusia

6:1-8

6 ¹ O manusia dedhulu-dhulu kabhari te dhunia ini, nobhari dua anahi robhine lumenteno. ² Pasino anahihino Lahataala dowora anahi robhine manusia maitu dokesahi maka tadefepilimo kalambehi mbali

ⁱ Welo wamba Ibrani, nea Nuh nomahomo nopototo bhe 'nofolawesi'.

robhinendo ampa kapindalondo.^j ³ Nokowambamo OMPU ambano, "Rohiku pae naelate kansuru welo manusia, rampano andoa mbadha kasara kaawu. Bhe omurundo tana moghono raa fulu taghu kaawu." ⁴ Wakutuu anagha, bhe dua ne dhamani katuluno, nonaandoo manusia bhalahino mbadha te dhunia ini. Andoa maitu sampuhano anahihino Lahataala gumaano bhe kalambehino manusia. Andoamo ini mie mokadohino ne dhamani wawono, mie tikoneano.

⁵ OMPU nowora kabhalano kadaino podiundo manusia te dhunia; bhari-bharie nefekirindo sadai-dai kansuru. ⁶ Dadihanomo OMPU nososoanemo nofokonaandoo manusia te dhunia bhe nopeaane lalono. ⁷ Nokowambamo OMPU ambano, "O manusia nefokonaandooku amokawuda namaighoo te dhunia, pedamo dua kadadi moneano, kadadi sumolano bhe manu-manu te lani. Rampano asosoane sepaliha afokonaandooda." ⁸ Ampamo kaawu Nuh metaano welo poworano OMPU.

Tula-tulano Nuh

6:9-22

⁹ Pedamo aini tula-tulano Nuh. Nuh ini o mie banara. Ampamo kaawu anoa pata merabuno diu modaino ne gholotano manusia dhamani anagha. Anoa nodadi nopobhai bhe Lahataala. ¹⁰ Nuh

^j Maanano 'anahihino Lahataala' miina siaghe naentalea. Naandoo mie pande dopogau maanano bansano malaekati; naandoo dua pogauno maanano mie mangkafino pogauno Lahataala, aituhaemo sampuhano Set.

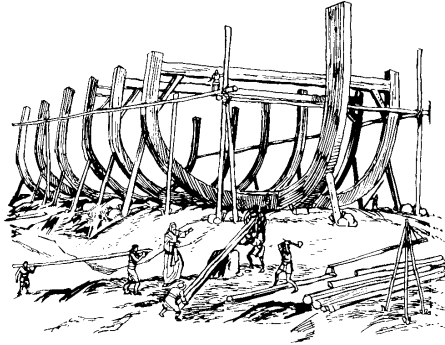
nokoanaghoo moghane dototolu, neahindo Sem, Ham bhe Yafet. ¹¹Wakutuu anagha nodeeromo kadaino dhunia ini ne poworano Lahataala, neha-nehamai dopogira-gira bhe dorampasi. ¹²Lahataala nowora dhunia ini notolaomo sepaliha kadaino, rampano bhari-bharie manusia te dhunia dedhalangi diu modai.

¹³Nokowambamo Lahataala ne Nuh ambano, "Padamo abhotusie ampa kaawu ne ini so tompano dadihando bhari-bharihae nefokonaandooku, rampano o dhunia ini noponoghoomo manusia moghosano podiu modai. Dadihanomo amokawudamo poowa bhe dhunia. ¹⁴Ihintu merabu kapala bhalano so wutomu, rabue maighoo ne sau gofer.^k Kapala anagha orumabue napoolo-olo, maka karondomino olumepaane mina tere we lalo bhe we kundoghalano. ¹⁵Namedamo aini so rabuhano kapala anagha: so kawatanano natolu moghono siku, so kahewano nalima fulu siku, bhe so kalangkeno natolu fulu siku.¹ ¹⁶Meghatoe dua, merabuane bhe gholotano, so kalangkeno gholotano ghato bhe karondomi nagha nasesiku. Ne lempeno merabuane bhe fointono. O kapala nagha orumabue natolu sunsu: we panda, we wunta bhe te wawo. ¹⁷Rampano aefoowa luano oe bhalano te dhunia, so nakumawughoo sabhara dumadino bhe sabhara koinawano we ghowano lani. Kosibhari-bharihae numaandoono te dhunia ini naowolo nabinasa. ¹⁸Tamaka bhe hintu aerabu

^k Sau gofer ini miina naentalea sau medano hae, ampa kaawu sau tumangkahano.

¹ Kasukano ampa aitu: kawatanano 133 metere, kahewano 22 metere, kalangkeno 13 metere.

podhandiha. Omesua welo kapala bhalano nagma bhe robinemu, anahihimu bhe robinendo anahihimu. ¹⁹ Bhari-bharie kadadi koinawano, omeowa nase-nasepasa welo kapala, naseghulu moghane naseghulu robhine. Patudhuno sadaa-daa dodadighoo bhe hintu.



²⁰ Tangkanomo, sabhara hulano manu-manu, sabhara hulano kadadi moneano bhe sabhara hulano kadadi sumolano ne wite, damai ne hintu nase-nasepasa, patudhuno sadaa-daa dadumadi. ²¹ Ihintu, mefoghonu sabhara hula nefumaa maka omowae so ghotiimu bhe so nefumaando dua sabhara kadadihi maitu."

²² Pasino Nuh nodhalangimo kosibhari-bharihae netudughoono Lahataala. Bhari-bharihae katudughoono maitu nopadae noangkafie.

Luano oe bhalano

7:1-24

7 ¹Nokowambamo OMPU ne Nuh ambano, "Pesuamo welo kapala itu bhe kosibhari-bharihando mie welo lambumu itu, rampano worahaku ihintu kaawu mie banara ne gholotando sabhara mie dhamani aini. ²Sabhara hulano kadadi humalalano meowa nafitu-fitu pasa, o moghane bhe robhineno; tamaka kadadi humaramuno nasepa-sepasa kaawu, seghulu moghane seghulu robhine. ³Pedamo dua aitu o manu-manu, meowa nafitu-fitu pasa, o lesi bhe wakano, nembali sadaa-daa doleeghoo ne kosedhuniahae. ⁴Rampano tana fitu gholeo aefosampumo ghuse mobhie te dhunia, kaomponano nafato fulu gholeo nafato fulu alo. Kosibhari-bharihae dumadino nerabuku, amokawuda namaighoo ne dhunia." ⁵Pasino Nuh nodhalangimo kosibharihae netudughoono OMPU.



⁶Wakutuuno luano oe bhalano nosongkowi dhunia ini, omuruno Nuh nomo moghono taghumo. ⁷Nuh

nopesuamo welo kapala bhalano bhe robhineno, anahihino bhe robhinendo anahihino, rampahano luano oe bhalano maitu. ⁸ Sabhara kadadi humalalano bhe kadadi humaramuno, sabhara manu-manu bhe kadadi sumolano ne wite, ⁹ sepa-sepasa doratomo ne Nuh maka dopesua welo kapala, pedamo katudughoono Lahataala ne Nuh. ¹⁰ Nokapo kaawu fitu gholeo, nomaimo luano oe bhalano ne dhunia.

¹¹ Wakutuuno Nuh nokoomurughoo nomo moghono taghu, ne wula rudua, ompulu fitu alo wula te lani, gholeo anagha tanosikafonihamo matahino oe maighoono welo wite, tanotilengkamo dua lani nosampu ghuse mposasa. ¹² Ghuse mposasa nagha nosampu kaomponano fato fulu gholeo fato fulu alo. ¹³ Ne gholeo dua amaitu Nuh nopesuamo welo kapala, poowa bhe Sem, Ham bhe Yafet anahihino, robhineno bhe robhinendo anahihino. ¹⁴ Poowano bhe andoa dopesuamo dua sabhara hulano kadadi mogila bhe kadadi moneano, sabhara hulano kadadi sumolano ne wite bhe manu-manu, sabhara kadadi kopanino. ¹⁵ Bhari-bharihae kadadi koinawano maitu, domai ne Nuh sepa-sepasa maka dopesua welo kapala. ¹⁶ Mesuano welo kapala nagha o moghane bhe robhineno, peda katudughoono Lahataala ne Nuh. Pada kaawu dopesua nagha, fointono kapala nosongkoanemo OMPU.

¹⁷ Luano oe bhalano maitu nomai kansuru fato fulugha kaomponano. O oe sahende-hende kalangke sampe nosangke kapala ne wite maitu nofonie te wawo. ¹⁸ O oe nopotubhari kabhala bhe nehende-

hende kalangke, sampe o kapala tanelanto-lantomo te wawono oe. ¹⁹ O oe safoni-foni kansuru sampe bhari-bharihae kabhawo melangkehano we ghowano lani nosongkowiemo oe. ²⁰ Fonino oe nagha sampe ompulu lima siku te wawono kabhawo foliuno kalangke. ²¹ Dowolo domate bhari-bharihae dumadino bhe kodiuno te dhunia: o manu-manu, o kadadi moneano, o kadadi mogila, o kadadi sumolano ne wite bhe dua kosibhari-bharihae manusia. ²² Bhari-bharihae meneino dumadino ne wite dowolo domate. ²³ Pedamo anagha Lahataala nofokawu bhari-bharihae dumadino te dhunia: o manusia, o kadadi moneano, o kadadi sumolano bhe manu-manu te lani, nowolo nofobinasada. Ampamo kaawu Nuh dumadino, bhe poowa-owano welo kapala bhe anoa. ²⁴ O oe bhalano maitu nokuasai dhunia moghono lima fulu gholeo kaomponano.

Sampuno luano oe bhalano

8:1-22

8 ¹ Lahataala nofehulaimo lalo ne Nuh bhe sabhara kadadi mogila bhe kadadi moneano poowa-owano bhe anoa welo kapala. Nofokonaandoomo fiuno kawea te wawono dhunia, katandahanomo o oe nosampu. ² Matahino oe maighoono welo wite nosongkowiemo, pedamo dua ghuse maighoono te lani noghontoemo. O ghuse nohinemo, ³ bhe o oe sadhulu-dhulu kasampu. Nolapasi kaawu moghono lima fulu gholeo, o oe nosampumo daano. ⁴ Ne wula

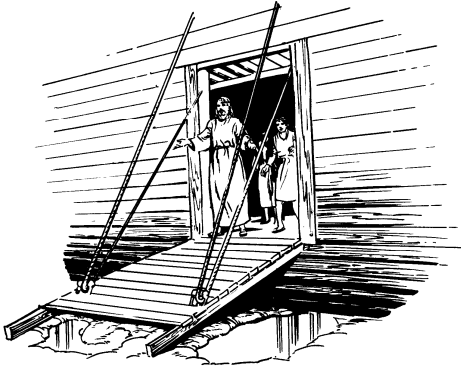
pipitu, ompulu fitu alo wula te lani, o kapala notisoremo te wawono kabhawo ne ghoerano Ararat. ⁵O oe sasampu-sampu kansuru ampa ne wula ompulu. Ne wula ompulu, sealo wula te lani, notiworamo pusuhino kabhawo.

⁶Nolapasi fato fulugha, Nuh nelengkamo kalonga nerabuno te kapala maitu. ⁷Pasino nefohoromo seghulu katogha. O katogha nagma nohoronopomainsuli kansuru ne kapala sampe nokele oe te wawono dhunia. ⁸Pada aitu nefohoromo tora seghulu dhara-dhara so ghumondono oe te wawono dhunia, bhahi naokelemo. ⁹Tamaka dhara-dhara anagma nosuli tora we kapala, rampahano miina naewora so kapeehano. Kosedhuniahae ini naandoo nokooe. Dadihanomo Nuh nofonsoro limano, noala tora dhara-dhara maitu maka nofopesua welo kapala. ¹⁰Neintagi fitu gholeo maka nofolapa tora dhara-dhara anagma. ¹¹Nepanda kaawu gholeo, dhara-dhara anagma nosulimo we kapala. Garaa ne nunsuno neowa setangke roono zaitun niho nekapeno. Nowora kaawu roono zaitun neowano dhara-dhara maitu, Nuh nopandehaanemo o oe te wawono dhunia nomahomo nokele. ¹²Pada kaawu anagma neantagimo tora fitu gholeo, maka nofolapa tora dhara-dhara nagma. Tamaka o dhara-dhara maitu miinamo nasumulia.

¹³Wakutuuno Nuh nokoomurughoo nomo moghono setaghu, ne wula seise, sealo wula te lani, nokelemo o oe te wawono dhunia. Nuh nolengkamo kasongkono kapala maka nofolili matano. Garaa o

wite nokelemo. ¹⁴Ne wula rudua, raa fulu fitu alo wula te lani, o wite nokelemo daano.

¹⁵Nokowambamo Lahataala ne Nuh ambano, ¹⁶"Limbamo maighoo welo kapala itu bhe robhinemu, anahihimu bhe robhinehindo anahihimu. ¹⁷Folimbada dua bhari-bharihae kadadi poowano bhe hintu welo kapala: o manu-manu, o kadadi moneano, sabhara kadadi sumolano ne wite, nomudaghoolee bhe nedhulu-dhulughoo kabharindo te dhunia." ¹⁸Pasino Nuh nolimbamo poowa-owa bhe robhineno, anahihino bhe robhinehindo. ¹⁹Dolimbamo dua sabhara kadadi mogila, sabhara kadadi sumolano, sabhara manu-manu, tangkanomo bhari-bharihae dumadino kodiuno ne dhunia dolimbamo domaighoo welo kapala, sumbe-sumbere pototohano hulando.



²⁰Nuh netapimo kontu mbali medha kaefoampeha so OMPU. Nealamo seghu-seghulu maighoono ne sabhara hulano kadadi moneano humalalano bhe dua

ne sabhara manu-manu humalalano, maka notunuda te wawono medha kontu nagha mbali kafoampe so OMPU. ²¹ Sanofewono kawonduno kafoampe nagha, nokowambamo OMPU we lalono, "Aitu paemo abhatatalahiane dhunia ini rampano podiundo manusia. Mahingga fekirino manusia sadai-dai kansuru notanda naandoo dorurubu, paemo amobinasada bhari-bharihae dumadino peda nerabuku ini. ²² Kaomponano naandoo dhunia ini, metisaha bhe metongkaha, wulano karindi bhe wulano kapana, wulano bhara bhe wulano timbu, ghole-gholeo bhe korondoha, pae bhe so kaobhotuhanoa."

Podhandihano Lahataala bhe Nuh

9:1-17

9 ¹ Lahataala nobarokatimo Nuh bhe anahihino ambano, "Koana-anaamu, koawa-awaamu, fodhulu-dhulu kabhariimu bhe fofonoghoomu dhunia ini. ² Bhari-bharihae kadadi te dhunia, o manu-manu te lani, sabhara kodiuno te wawono dhunia ini, pedamo dua kenta we tehi, daomerikikoomu bhe daotehikoomu. Bhari-bharihae maitu amaangkoewe welo kuasano limaamu. ³ Bhari-bharihae kodiuno dumadino maitu naembali so nefumaaamu. Aitu kosibhari-bharihae maitu awaangkoemu, pedamo dua adhono sabhara tumumbuno moidhono roo. ⁴ Ampamo kaawu ihino kadadi koinawano, koe fumaaamua. Maanano ihino naandoo bhe reano, [rampano o inawa nelate welo rea.] ⁵ Laha-lahae so moturuno reamu sampe

noala bhe inawamu, amaane kahukumu. Ane seghulu kadadi naepongko mie, bholosino inawano dua. Pedamo dua ane seemie naepongko manusia bhaino, bholosino inawano dua. ⁶Laha-lahae so moturuno reano manusia sampe noala bhe inawano, anoa maitu damala dua inawano, damalae manusia bhaino. Rampahano o manusia norabue Lahataala peda gambarano wutono. ⁷Tamaka ihintuumu, koanaanaamu, koawa-awaamu, fekabhari-bhari leemu, fodhulu-dhulu kabhariimu te dhunia ini."

⁸Nokowambamo Lahataala ne Nuh bhe ne anahihino ambano, ⁹"Aitu aefokonaandoomo podhandiha bhe hintuumu bhe sampuhaamu. ¹⁰Podhandihaku nagha so dua kosibharihando dumadino poowano bhe ihintu: o manu-manu, o kadadi moneano bhe kadadi mogila, bhari-bharihae lumimbano maighoono welo kapala maitu. ¹¹Pedamo aini podhandihaku ne ihintuumu: apodhandi sabhara dumadino paemo namokawuda luano oe bhalano, paemo dua nanumaandoo oe bhalano so mobinasano dhunia ini."

¹²Nokowambamo tora Lahataala ambano, "Nameda aini so katandaino podhandihaku nerabuku bhe ihintuumu bhe kosibharihando dumadino, seise podhandihi kaomponano naandoo manusia ampa surue dhamani. ¹³Toghueku ini arumunsaemo te lani, katandainomo podhandihaku bhe dhunia. ¹⁴Eano o lani adumapoliane olu bhe natiwora toghue, ¹⁵amehulai podhandihaku nerabuku bhe ihintuumu bhe sabhara dumadino, putae paemo sepaliha

nanumaandoo luano oe bhalano so mobinasano bhari-bharihae dumadino. ¹⁶ Ane natiwora toghue maitu te lani, Inodi amorae dua, maka amehulai podhandihaku surue dhamani ne bhari-bharihae dumadino te dhunia ini." ¹⁷ Nokowambamo tora Lahataala ne Nuh ambano, "Ainihaemo katandaino podhandihaku nerabuku bhe sabhara dumadino te dhunia ini."



Nuh bhe anahihino **9:18-29**

¹⁸ Anahihino Nuh lumimbano maighoono welo kapala, neahindo Sem, Ham bhe Yafet. Ham amano Kanaan. ¹⁹ Anahihino Nuh kototoluhando ini membalinomo kamaighoohano leeno bhari-bharihae manusia ne kosedhuniahae ini.

²⁰ Nuh nembali megaluno; anoamo ini bhaa-bhaano merabuno galuno angguru. ²¹ Sewakutuu noforoghu angguru, garaa nolowuane. Nolembi

pakeano maka nolodo ngkalembi-lembi welo tendano.
²²Ham, amano Kanaan, nowora kaawu amano
nelembi-lembi, kansuru noforato kakutano
koruduahando we simbali. ²³Sem bhe Yafet kansuru
deala setuwu bheta^m maka dowolengkasi ne
ghoweando. Pada anagha dopesuamo welo tendano
amando bhe dokala kundo, maka dodapo amando
tilembino maitu. Dofodoli hulando koana dowora
amando tilembino. ²⁴Nolapasi kaawu kalowuno bhe
nopandehao lalono, Nuh nofetingkemo nerabuno
anahi kahepuno ne wutono. ²⁵Maka nobisara ambano,

"Abhatatahalie Kanaan!

Anoa ini naembali so ghata, damolughatae
ghatano kakutahino.

²⁶Notipudhi mpuu OMPU, Lahataalano Sem!

Tamaka Kanaan naembali so ghatano Sem.

²⁷Sio-siomo Lahataala namokalalesa ghoera
kaelatehano Yafet bhe siwuluno.

Sampuhano Yafet sio-siomo dasikaelateha metaa
bhe sampuhano Sem.

Tamaka Kanaan naembali so ghatando."

²⁸Nolapasi kaawu luano oe bhalano, Nuh naandoo
tora nodadi tolu moghono lima fulu taghu.

²⁹Dadihanomo Nuh siua moghono lima fulu taghu
omuruno maka nomate.

^m O bheta, sakotughuno o dhuba.

Sampuhano anahihino Nuh

10:1-32

10 ¹Pedamo aini tula-tulano sampuhano Sem, Ham bhe Yafet anahihino Nuh. Nolapasi luano oe bhalano, kototoluhando ini dokoanaghoomo moghanehi.

²Neando anahihino Yafet: Gomer, Magog, Madai, Yawan, Tubal, Meseh bhe Tiras. ³Anahihino Gomer: Askenas, Rifat bhe Togarma. ⁴Anahihino Yawan: Elisa, Tarsis, miendo Siprus,ⁿ bhe miendo Dodanim. ⁵Nomaighoo ne andoa ini bhari-bharihae bansano liwu melateno ne wiwino tehi. Kosibhari-bharihando sampuhano Yafet ini dopogaa-gaati kaelateha, dopohala-hala wamba, o suku bhe bansano liwu.

⁶Neando anahihino Ham: Kus, Mesir,^o Put bhe Kanaan. ⁷Anahihino Kus: Seba, Hawila, Saptu, Raema bhe Saptaha. Anahihino Raema: Syeba bhe Dedan. ⁸Kus nokoanaghoomo dua Nimrod, anoamo ini mie bhaa-bhaano kokuasano te dhunia ini. ⁹Nimrod ini o pande hulo mokadono welo poworahano OMPU. Kabisarahandomo lagi o mie, "Pasae Nimrod, o pande hulo mokadono welo poworahano OMPU." ¹⁰Pakatandano kafoparintahano we kotano Babel, Ereh bhe Akad. Kotolukotahae aini ne ghoerano Babilonia.^p ¹¹Maighoo ne Babilonia maitu nokala we ghoerano Asyur, maka nofoere

ⁿ Wamba Ibranino Siprus, Kitim.

^o Wamba Ibranino Mesir, Misraim.

^p Wamba Ibranino Babilonia, Sinear.

kotano Niniwe, Rehobot-Ir bhe Kalah. ¹² Nofore dua kotano Resen, ne gholotano Niniwe bhe Kalah. O Kalah maitu kota bhalano. ¹³ Sampuhano Mesir o miendo Lud, miendo Anam, miendo Lehab, miendo Naftuh, ¹⁴ miendo Patrus, miendo Kasluh bhe miendo Kaftor. Miendo Kasluh nagha, kamaighoohandomo miendo Filistin.

¹⁵ Kanaan nokoanaghoomo Sidon titisano, bhe Het. ¹⁶ Kanaan amandomo dua miendo Yebusi, Amori bhe Girgasi, ¹⁷ miendo Hewi, Arki bhe Sini, ¹⁸ miendo Arwadi, Semari bhe Hamati. Pada anagha sampuhano Kanaan ini dotikambi-kambisa. ¹⁹ Tidano wite kaelatehando miendo Kanaan notanda we Sidon, noghulu we Gerar ampa we mahono Gaza. Pasino noghulu te Sodom, Gomora, Adma bhe Zeboim ampa ne mahono Lasa. ²⁰ Andoa ini keseno sampuhano Ham. Dopogaa-gaati kaelateha, dopohala-hala wamba, o suku bhe bansano liwu.

²¹ Sem, isano Yafet, amandomo kosibhari-bharihando miendo Eber. ²³ Anahihino Sem: Elam, Asyur, Arpahsad, Lud bhe Aram. ²³ Anahihino Aram: Us, Hul, Geter bhe Mas. ²⁴ Arpahsad nokoanaghoomo Selah; Selah nokoanaghoomo dua Eber. ²⁵ Eber nokoanaghoomo moghane dorudua. Semie dokonae Peleg, rampahano wakutuu anagha o manusia nopogaa-gaati wamba bhe kaelateha te dhunia ini.⁴ Neano aino Yoktan. ²⁶ Anahihino Yoktan: Almodad, Selef, Hazar-Mawet bhe Yerah, ²⁷ Hadoram, Uzal bhe

⁴ Welo wamba Ibrani, maanano Peleg 'pogaati'.

Dikla, ²⁸ Obal, Abimael bhe Syeba, ²⁹ Ofir, Hawila bhe Yobab. Kosibhari-bharihando ini sanea sampuhano Yoktan. ³⁰ Kaelatehando notanda we Mesa ampa te Sefar, kokabhawohano totono matagholeo. ³¹ Andoa ini keseno sampuhano Sem. Dopogaa-gaati kaelateha, dopohala-hala wamba, o suku bhe bansano liwu.

³² Kosibhari-bharihando ini sampuhanomo Nuh, doangkafi siwulu bhe suku kamaighoohando. Nomaighoomo ne andoa ini kaleehano sabhara bansano liwu te dhunia ini, salapasino luano oe bhalano.

Manarano Babel

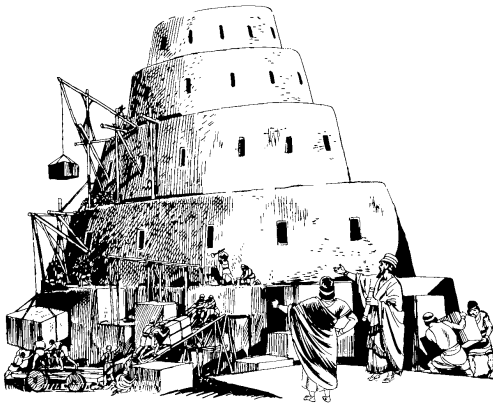
11:1-9

11 ¹ O mie kosedhuniahae ini sekatu kaawu wambado, nopototo-toto pogaundo.

² Wakutuuno doghulu matagholeo, deghawamo wite kapotate te ghoerano Babilonia,^r maka delate-latemo ne itu. ³ Pasino dobisaramo pada-pada andoa ambado, "Maimo, derabughoomu bata maka dakumantunu fekataa-taae notughaghoo!" O bata nagma dopakee mbali kontu kaefoereha lambu; sumeno depakeane mina tere mbali kafopikano. ⁴ Ambado tora, "Maimo, defoereghoomu seghonu kota bhe manara melangkehano ampa te lani, so wutontoomu. So patudhuno, nobhalagho neantoomu, bhe dua koana dotikambi-kambisaamu te dhunia ini."

^r Wamba Ibranino Babilonia, Sinear.

⁵ Pada anagha OMPU nosampumo naghumondoghoo o kota bhe manara nefoerendo manusia maitu. ⁶ Nokowambamo OMPU ambano, "Andoa ini sebansano liwu, wambado sekatu kaawu. Aini nihomo pakatandano so nekaradhaando. Natumandamo aitu, o hae-hae nepatudhundo so nekaradhaando, tantumo damoolie dakumaradhaae. ⁷ Naetaa dasumampumo maka dapokunsa-kunsaloghoo wambado, koana dopopande-pandehaoghoo ghuluhano wamba sapadapada andoa." ⁸ Dadihanomo nomaighoo ne itu OMPU nokambi-kambisada doghulu neha-nehamai liwu we kosedhuniahae ini. Katierehandomo dofoere kota anagha. ⁹ Kota anagha katikonahanomo Babel, rampano ne naghamo OMPU nopokunsa-kunsaloghoo wambado.^s Ne itumo dua OMPU nokambi-kambisada we kosedhuniahae ini.



^s Welo wamba Ibrani, Babel nomahomo nopototo bhe 'pokunsalo.'

Sampuhano Sem

11:10-26

¹⁰Pedamo aini tula-tulano sampuhano Sem. Nolapasi raa taghu luano oe bhalano, omuruno Sem moghono taghu maka nokoanaghoo Arpahsad. ¹¹Pada nokoanaghoo Arpahsad, Sem naandoo nodadi lima moghono taghu bhe nokoanaghoo moghanehi bhe robhinehi.

¹²Wakutuuno Arpahsad nokoomurughoo tolu fulu lima taghu, nokoanaghoomo Selah. ¹³Pada nokoanaghoo Selah, Arpahsad naandoo nodadi fato moghono tolu taghu bhe nokoanaghoo moghanehi bhe robhinehi.

¹⁴Wakutuuno Selah nokoomurughoo tolu fulu taghu, nokoanaghoomo Eber. ¹⁵Pada nokoanaghoo Eber, Selah naandoo nodadi fato moghono tolu taghu bhe nokoanaghoo moghanehi bhe robhinehi.

¹⁶Wakutuuno Eber nokoomurughoo tolu fulu fato taghu, nokoanaghoomo Peleg. ¹⁷Pada nokoanaghoo Peleg, Eber naandoo nodadi fato moghono tolu fulu taghu bhe nokoanaghoo moghanehi bhe robhinehi.

¹⁸Wakutuuno Peleg nokoomurughoo tolu fulu taghu, nokoanaghoomo Rehu. ¹⁹Pada nokoanaghoo Rehu, Peleg naandoo nodadi raa moghono siua taghu bhe nokoanaghoo moghanehi bhe robhinehi.

²⁰Wakutuuno Rehu nokoomurughoo tolu fulu raa taghu, nokoanaghoomo Serug. ²¹Pada nokoanaghoo Serug, Rehu naandoo nodadi raa moghono fitu taghu bhe nokoanaghoo moghanehi bhe robhinehi.

²² Wakutuuno Serug nokoomurughoo tolu fulu taghu, nokoanaghoomo Nahor. ²³ Pada nokoanaghoo Nahor, Serug naandoo nodadi raa moghono taghu bhe nokoanaghoo moghanehi bhe robhinehi.

²⁴ Wakutuuno Nahor nokoomurughoo raa fulu siua taghu, nokoanaghoomo Terah. ²⁵ Pada nokoanaghoo Terah, Nahor naandoo nodadi moghono ompulu siua taghu bhe nokoanaghoo moghanehi bhe robhinehi.

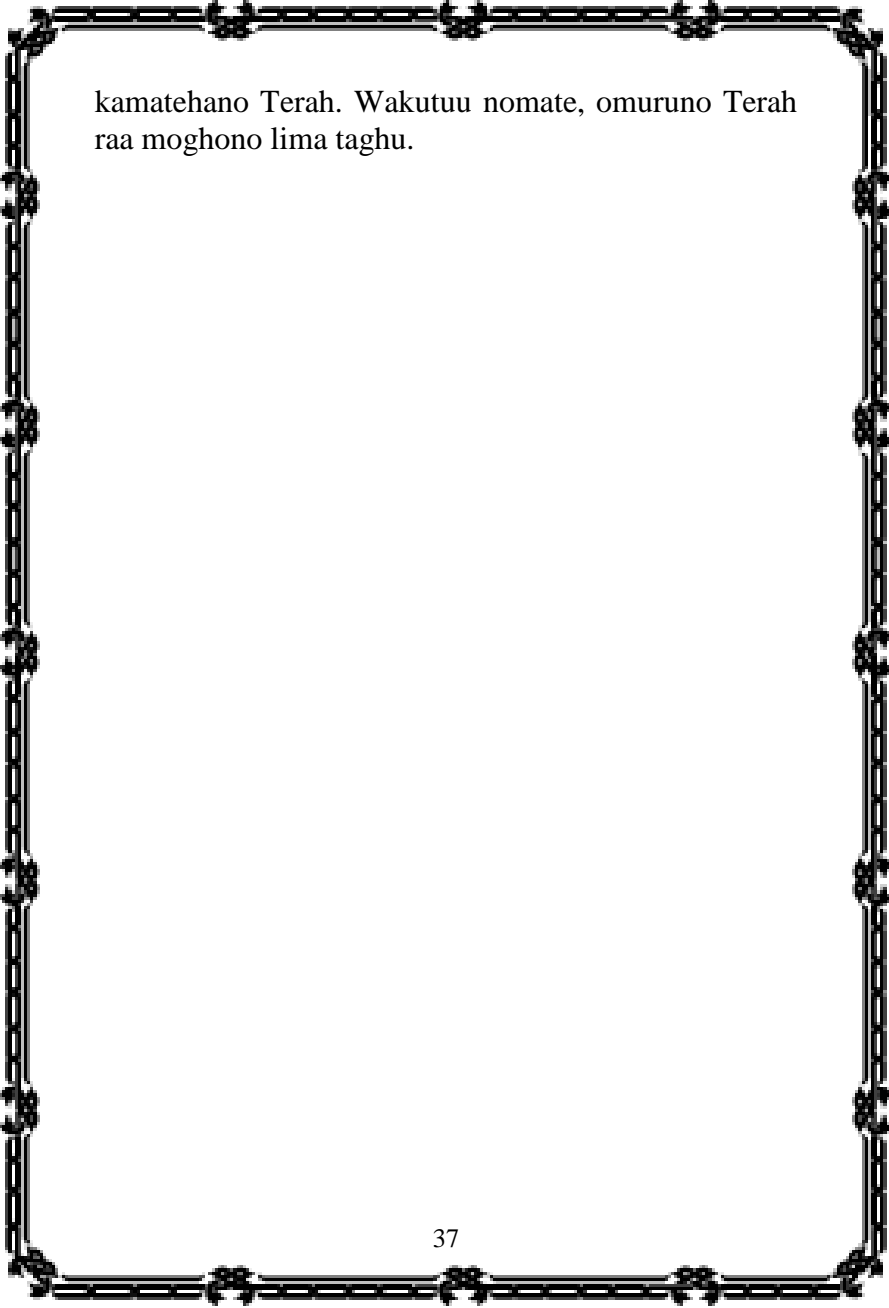
²⁶ Wakutuuno Terah nokoomurughoo fitu fulu taghu, nokoanaghoomo Abram, Nahor bhe Haran.

Sampuhano Terah

11:27-32

²⁷ Pedamo aini tula-tulano sampuhano Terah. Terah nokoanaghoomo Abram, Nahor bhe Haran. Haran nokoanaghoomo Lot. ²⁸ Naandoo nodadi Terah amando, Haran nomatemo te liwu kalentehano, te Ur we ghoerano miendo Kasdim. ²⁹ Abram bhe Nahor koruduahando dogaa. Robhineno Abram neano Sarai. Robhineno Nahor neano Milka. Milka ini naandoo bhe kakutano neano Yiska. Andoa ini anano Haran. ³⁰ Sarai noghafa, miina nakoanaa.

³¹ Pasino Terah noowamo Abram anano, bhe Lot awano (anano Haran), bhe Sarai ana ghampono, robhineno Abraham. Norunsamo Ur, we ghoerano miendo Kasdim, maka dopoowa-owa doghulu we witenno Kanaan. Tamaka dorato kaawu te kotano Haran, tadelate-latemo ne itu. ³² Ne itumo dua



kamatehano Terah. Wakutuu nomate, omuruno Terah
raa moghono lima taghu.